

## **Plan de Continuidad Pedagógica**

**Área  
Sistema Tecnológico 2º 3º  
Informática  
Prof. Lorena Rizzo  
Yamila Durand  
E.E.S.T. Nº5  
Merlo**

### **Actividad Nº9**

- 1. ¿Qué es y para qué sirve Excel?**
- 2. Explica las formas básicas de iniciar Excel.**
- 3. ¿Qué es la interfaz de Excel y cuál es su propósito?**
- 4. Explica cada una de las partes principales que se destacan en Excel.**
- 5. Dibuja la Banda de opciones.**

Enviar las actividades al siguiente mail: [pflorenarizzo@hotmail.com](mailto:pflorenarizzo@hotmail.com) o al Classroom  
Recuerden que los trabajos cuando se reanuden las clases me los tienen que entregar en mano.

No se olviden de poner curso división, escuela y enumerar las hojas cuando me envíen los mails. Gracias!! Espero verlos prontito.

# Capítulo 1: Introducción - Elementos de Excel

## ¿Qué es y para qué sirve Excel 2010?

Excel 2010 es **una aplicación que permite realizar hojas de cálculo**, que se encuentra integrada en el conjunto ofimático de programas Microsoft Office. Esto quiere decir que si ya conoces otro programa de Office, como Word, Access, Outlook, PowerPoint, ... te resultará familiar utilizar Excel, puesto que muchos iconos y comandos funcionan de forma similar en todos los programas de Office.

Una hoja de cálculo sirve **para trabajar con números de forma sencilla e intuitiva**. Para ello se utiliza una cuadrícula donde en cada celda de la cuadrícula se pueden introducir números, letras y gráficos.

Por ejemplo, para sumar una serie de números sólo tienes que introducirlos uno debajo de otro, como harías en un papel, colocarte en la celda donde irá el resultado y decirle a Excel que quieres hacer la suma de lo que tienes encima.

Quizás pienses que para hacer una suma es mejor utilizar una calculadora. Pero piensa qué ocurre si te equivocas al introducir un número en una suma de 20 números, tienes que volver a introducirlos todos; mientras que en Excel no importa si te equivocas al introducir un dato, simplemente corriges el dato y **automáticamente Excel vuelve a calcularlo todo**.

Esto es importante cuando los cálculos son un poco más complicados, imagina que estás haciendo la declaración de la renta a mano y al final descubres un error, tendrías que volver a calcularlo todo. Si lo haces con Excel sólo tienes que corregir un dato.

Esta característica de recalcular automáticamente te permite también hacer simulaciones fácilmente. Por ejemplo, si estás calculando lo que tendrás que pagar al mes al pedir un préstamo hipotecario, basta que vayas introduciendo diferentes cantidades en el importe del préstamo para que veas lo que tendrías que pagar en cada caso.

Así de fácil e intuitivo es Excel. Seguro que ya estás deseando seguir el resto del curso para aprender a utilizarlo.

Otra cosa buena de Excel es que **no es necesario saber matemáticas** para utilizarlo. En muchas ocasiones es suficiente con utilizar las operaciones básicas. Por supuesto, si sabes matemáticas mucho más partido podrás sacar de Excel.

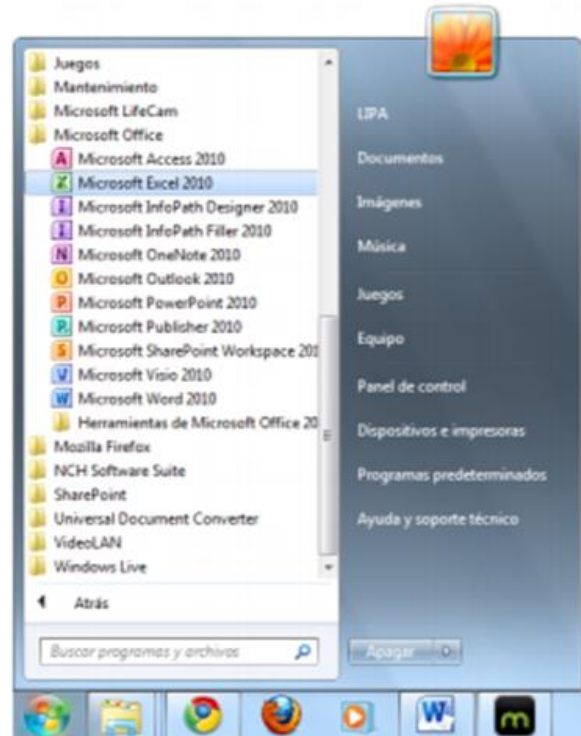
Aunque en este ejemplo no se ve, Excel también es capaz de **dibujar gráficos a partir de los datos introducidos**, del estilo de los gráficos en forma de tarta y en forma de barras que se ven en las encuestas.

Excel se puede utilizar para multitud de cosas, tanto en el plano personal como en el plano profesional. Desde llevar las cuentas familiares hasta los más complejos cálculos financieros.

## 1.1. Iniciar Excel 2010

Formas básicas de iniciar Excel 2010.

Desde el botón **Inicio** situado, normalmente, en la esquina inferior izquierda de la pantalla. Coloca el cursor y haz clic sobre el botón **Inicio** se despliega un menú; al colocar el cursor sobre **Todos los programas**, aparece otra lista con los programas que hay instalados en tu ordenador; coloca el puntero del ratón sobre la carpeta con el nombre **Microsoft Office** y haz clic sobre **Microsoft Excel**, y se iniciará el programa.



Desde el icono de Excel del escritorio.

# INTERFAZ DE EXCEL

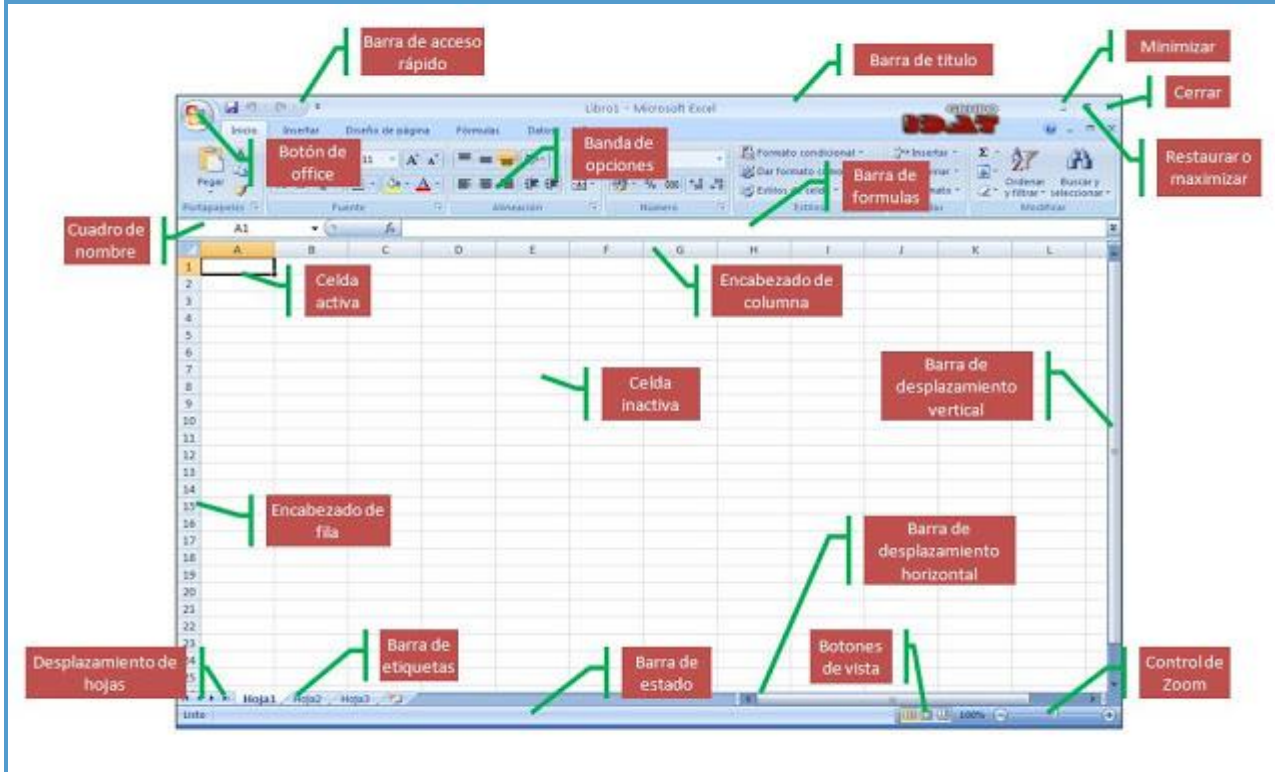
La interfaz de excel es un ambiente de trabajo mas cómodo y adecuado a las necesidades que la mayoría de los usuarios sufren en su interfaz se enfoca principalmente al uso del botón de controla barra de herramientas de acceso rápido y la cinta de opciones que nos muestra las funciones mas comunes en forma de iconos cuya función es es similar y en ocasiones cuenta consecuencias que agrupan todos los iconos.

El propósito de la interfaz de excel es brindar una facilidad en su manejo de hacer al usuario una persona ágil con destreza suficiente para desarrollar su trabajo en la hoja electrónica de excel.

Entre las partes principales de excel destacan:

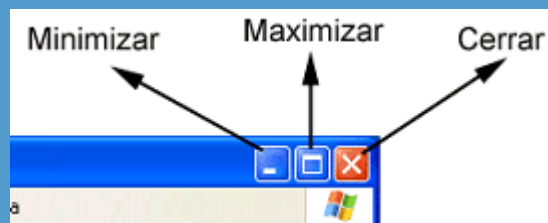
- Botón de control
- Barra de herramientas de acceso rápido
- Barra de titulo
- Botón de minimizar
- Botón de restaurar
- Botón de cerrar
- Banda de opciones
- Barra de formula
- Encabezados de columnas
- Encabezado de filas
- Celda activa
- Barra de etiquetas o navegación de hojas de calculo
- Barra de desplazamiento.
- Barra de estado
- Botones de vista
- Control de zoom

- Botón de office
- Cuadro de nombres



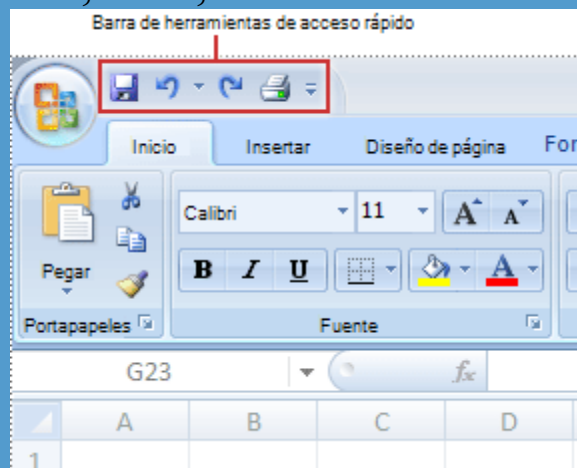
## BOTÓN DE CONTROL

Esta opción ubicada en la esquina superior de la aplicación nos permite realizar una serie de acciones entre las cuales encontramos cerrar la ventana, maximizar, minimizar y cambiar el tamaño de la ventana.



## BARRA DE HERRAMIENTAS DE ACCESO RÁPIDO.

Un nuevo elemento en la hoja de cálculo electrónica de excel 2013 es la barra de herramientas de acceso rápido, la cual podemos personalizar colocando los iconos con las funciones más comunes en la actividad laboral de los usuarios que emplean excel, por ejemplo: guardar, vista preliminar, documento nuevo, hacer, deshacer, imprimir, abrir, etc.



## BARRA DE TITULO

Es la barra que contiene el nombre del documento sobre el que se está trabajando en ese momento, esta puede ser personalizada al momento de guardar el documento.



## BOTÓN DE MINIMIZAR

Botón de minimizar: nos permite reducir la aplicación a un estado activo sin que tome muchos recursos de la computadora, teniéndolo listo para cuando se desee ocupar lo de nuevo, se manda a la barra de tareas indicando que la aplicación esta trabajando minimizada.



## BOTÓN DE RESTAURAR

Botón de restaurar: al dar clic en él, la ventana regresa a su estado previo, antes de ser maximizada, con lo cual podemos moverla o bien modificar su tamaño, arrastrando los límites de la ventana por medio del ratón.



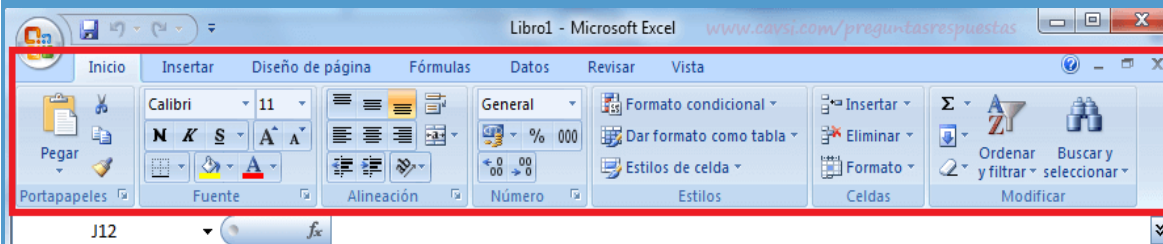
## BOTÓN CERRAR

Botón cerrar: Cuando terminamos de utilizar la aplicación o herramienta de cómputo es necesario dar por terminado el trabajo con ella, razón por la cual, damos clic en la X.



## BANDA DE OPCIONES

Son agrupaciones de funciones más comúnmente utilizadas y son representadas por medio de iconos o representaciones gráficas. La cinta de opciones llamada inicio consiste a su vez de varias secciones como son: portapapeles, fuente, alineación, número, estilos, celdas, y modificar. Cada sección tiene varios iconos referentes al tema correspondiente.



## BARRA DE FORMULAS

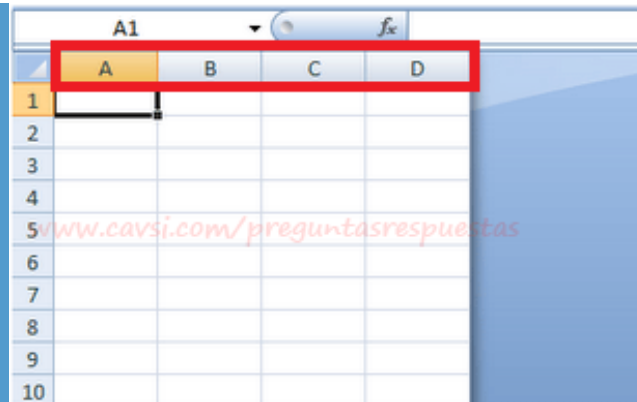
Es la parte interactiva entre la hoja de cálculo electrónica y el usuario, porque en ella se refleja lo que se teclea en la celda activa, con el propósito de verificar su contenido o bien editarlo en cualquier momento.



## ENCABEZADO DE COLUMNAS

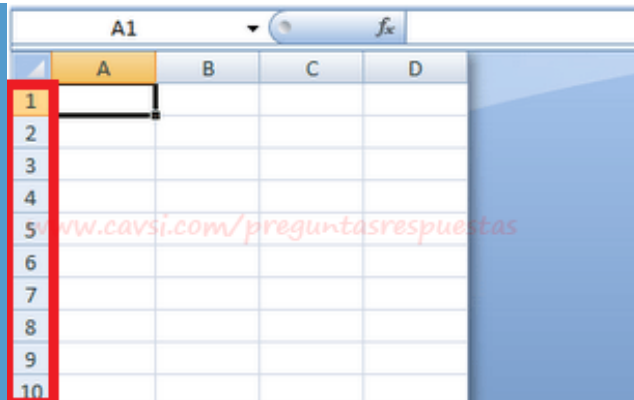
Son las que se localizan en sentido vertical, se identifican con letras mayúsculas y empiezan con la letra A hasta la Z, continúan con la AA hasta llegar a la XFD, son un total de 16384 columnas en cada una de las hojas de cálculo que constituyen a un libro de trabajo.





## ENCABEZADO DE FILAS

Son las que se encuentran en sentido horizontal y existen 1048576 filas en una sola hoja de cálculo, se identifican por un número y empiezan con el valor de 1.



## CELDA ACTIVA

A la intersección de una columna con una fila se le denomina celda, su dirección o referencia se forma con la unión de la letra de la columna seguida por el número de la fila, por ejemplo,

observando la imagen anterior podemos decir que la celda activa es la intersección de la columna A con la fila 2, lo cual nos da por resultado que la dirección de la celda activa que tiene el título de la hoja de cálculo y esta identificada con la dirección A2.

	A	B	
1			
2			
3			
4			

## BARRA DE ETIQUETAS O NAVEGACIÓN DE HOJAS DE CALCULO

Esta barra nos permite navegar por las diferentes hojas de cálculo que conforman el libro de trabajo desde la hoja 1 hasta la que trabajemos.

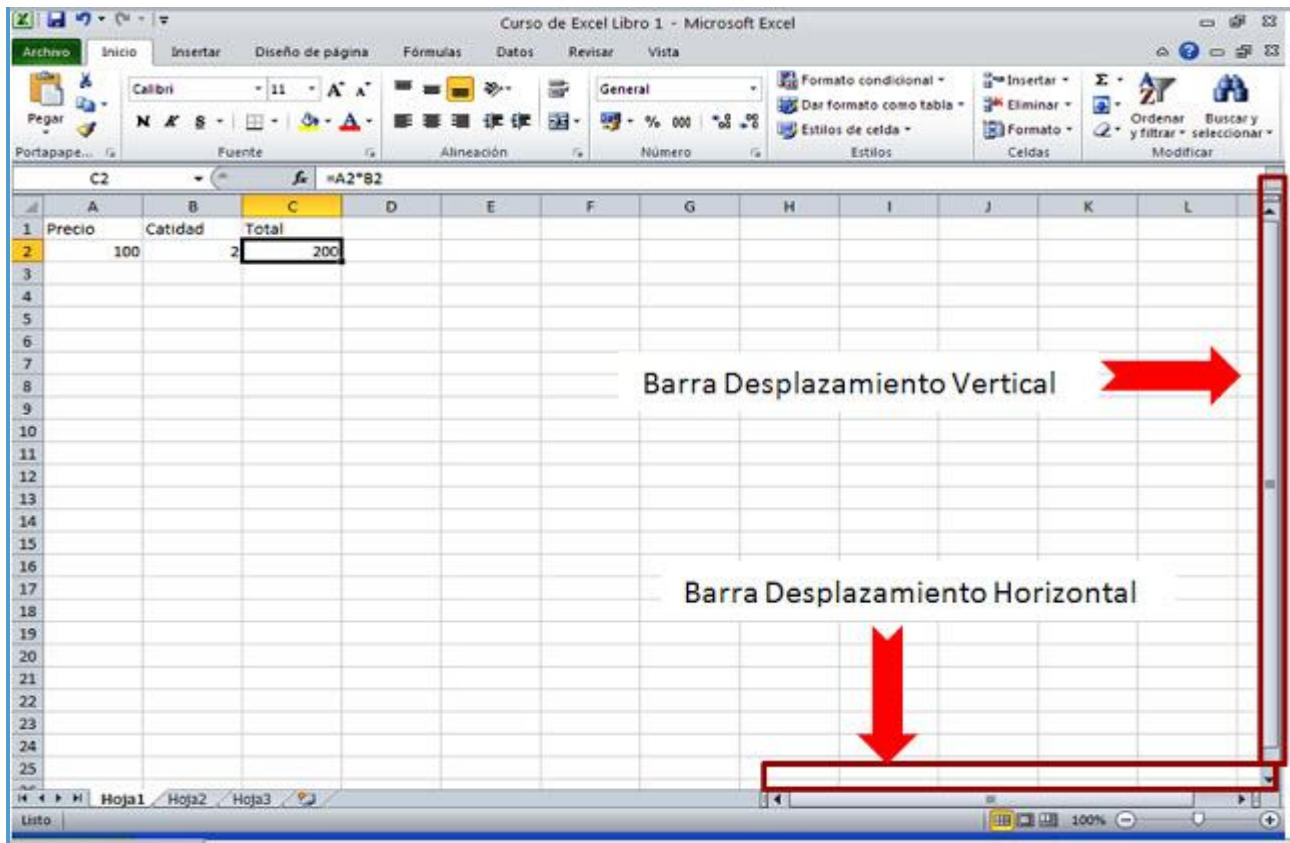
## BARRA DE DESPLAZAMIENTO

La barra de desplazamiento, permiten al usuario moverse a lo largo y a lo ancho de la hoja de trabajo de forma rápida y sencilla.

Barra vertical: desplazamiento en filas (arriba-abajo).

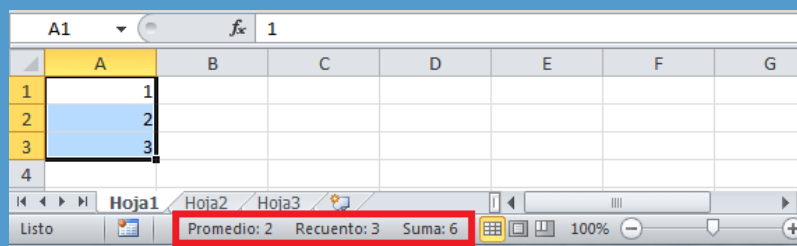
Barra horizontal: desplazamiento en las columnas (izquierda-derecha).

Simplemente hay que desplazar el control de la barra arrastrando con el ratón a la dirección deseada o hacer clic en la flecha correspondiente.



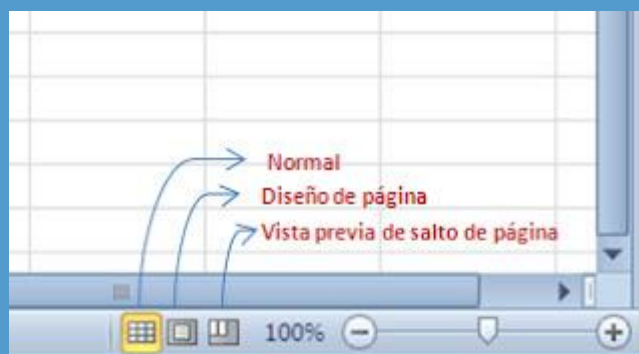
## BARRA DE ESTADO

Es de gran utilidad, porque nos indica si la hoja de cálculo activa se encuentra lista para ingresar datos, o bien se encuentra en algún paso de un proceso, como lo es copiar o cortar, además nos indica el elemento requerido para continuar el procedimiento pendiente.



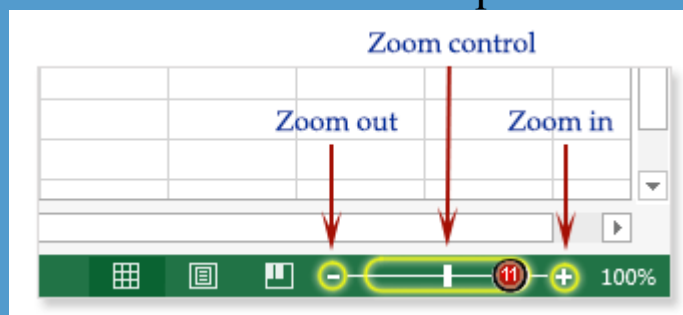
## BOTONES DE VISTA

Existen tres formas de visualizar a una hoja de cálculo: vista normal, diseño de página y vista previa de salto de página, lo cual nos permite elaborar y diseñar nuestros datos para una excelente impresión.



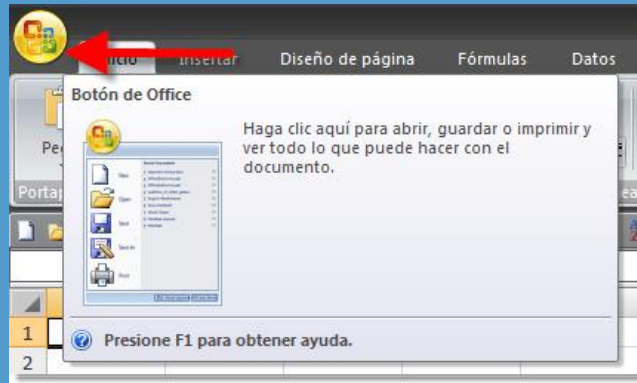
## CONTROL DE ZOOM

Es un botón ubicado en la esquina inferior derecha, al momento de dar un clic sobre él, aparece el cuadro de diálogo que nos permite seleccionar el acercamiento idóneo para observar los datos de la hoja de cálculo electrónica que se está trabajando.



## BOTÓN DE OFFICE

Este botón está situado en la barra de título de la ventana, al pulsarlo se despliega el menú en el cual se encuentran las funciones principales de Excel al igual que muestra un listado de documentos recientes.



## CUADRO DE NOMBRES

El cuadro de nombres siempre muestra la dirección de la celda activa es decir la dirección de la celda que esta seleccionada.

